

# Ledarpärmen i Enskede IK 2020



**I denna pärm** hittar du information om Enskede IK:s regler och förhållningsätt. Det kan vara bra att kika på denna ibland och varför inte skriva ut och ha med sig. Dokumentet fungerar dock bäst digitalt då det innehåller många länkar.

Du som ledare är ofta den som först får frågor från spelare och föräldrar. Förhoppningen är att du kan hitta svar på frågor som rör laget här. Guiden är dock inte heltäckande så besök också vår hemsida [www.enskedeik.nu](http://www.enskedeik.nu)

Vi strävar hela tiden efter att göra rollen som ledare enklare och att kunna hjälpa er i alla frågor. Har du frågor eller kommer du på något som kan utvecklas i guiden så tveka inte att höra av dig till kansliet.



# Ledarpärmen i Enskede IK 2020

## Innehåll

- Sid. 4-5. Om klubben
- Sid. 6. Organisation
- Sid. 7. Sportkommittén och sektionerna
- Sid. 8. Kansliet
- Sid. 10-11. Avgifter
- Sid. 12. Sociala fonden
- Sid. 13-15. Sportadmin EIK:s medlemsystem
- Sid. 16. S:t Erikscupen
- Sid. 17. Domare
- Sid. 18. Ungdomsregistrering och licens
- Sid. 19. Övergångar
- Sid. 20. Material
- Sid. 21. Matchställ
- Sid. 22. Kafeterian, matchfunktionär, bollvärdar
- Sid. 23. Cuper och läger
- Sid. 24. Träningstider
- Sid. 25. Enskede IP
- Sid. 26. Utbildning
- Sid. 27 Nya spelformer: S:t Erikscupen



# Ledarpärmen i Enskede IK 2020

## Om klubben

**Enskede IK** består idag av ca 2500 medlemmar vilket gör klubben till en av Stockholms, och därmed en av Sveriges, största idrottsföreningar. Vi är över 2000 aktiva spelare som leds av ca 400 tränare och lagledare. I föreningen verkar både flickor och pojkar samt damer, herrar och gåfotboll.

### Verksamhetsidé

Vi verkar för sunda värderingar och ett livslångt fotbollsintresse.

Enskede IK:s långa erfarenhet av barn- och ungdomsfotboll gör oss till en gedigen plattform för barns och ungdomars fotbollsintresse. Alla som vill vara med får vara med och ska ges bästa förutsättningar att utvecklas i sin egen takt.

Vår fotbollsverksamhet bygger på att vi jobbar långsiktigt med varje åldersgrupp enligt Enskedemodellen. Detta betyder för oss att varje enskild spelare, oavsett förmåga, ska få chansen att utveckla sina färdigheter, både individuellt och som lagspelare.

Vi följer SvFF:s inriktning för barn- och ungdomsfotboll, "Spela, lek och lär" samt förbinder oss som förening via ett föreningscertifikat att utöva verksamheten i enlighet med certifikatet som är utställt av Stockholms Fotbollförbund.

### Verksamhetsbeskrivning

Enskede IK:s verksamhetsbeskrivning hittar du [HÄR](#)



# Ledarpärmen i Enskede IK 2020

## Om klubben

### Årsmötet

Enkelt uttryckt så bestämmer medlemmarna i föreningen vad föreningen står för och vilken verksamhet som ska bedrivas. Det högsta beslutande organet i föreningen är årsmötet som hålls i februari varje år. Där beslutar medlemmarna bl. a. hur styrelsen ska formuleras kommande år och där diskuteras även allt från avgifter till föreningens verksamhetsidé. Varje medlem har rätt att delta på årsmötet och har från 15 års ålder också rösträtt. Inför mötet har medlemmar möjlighet att skriva motioner, d.v.s. förslag på förändringar i föreningen, som årsmötet sedan tar upp och beslutar om.

### Styrelsen

Styrelsen är föreningens styrande organ. Styrelsen väljs varje år på föreningens årsmöte och har därför fått medlemmarnas förtroende att styra föreningen. Frågor som styrelsen ansvarar för är bland annat föreningens verksamhetsinriktning, föreningens budget och mål för verksamheten. Arbetet i styrelsen leds ideellt av föreningens ordförande tillsammans med förtroendevalda ledamöter.



# Ledarpärmen i Enskede IK 2020

## Organisation

### Övriga områden

Utbildningsgrupp

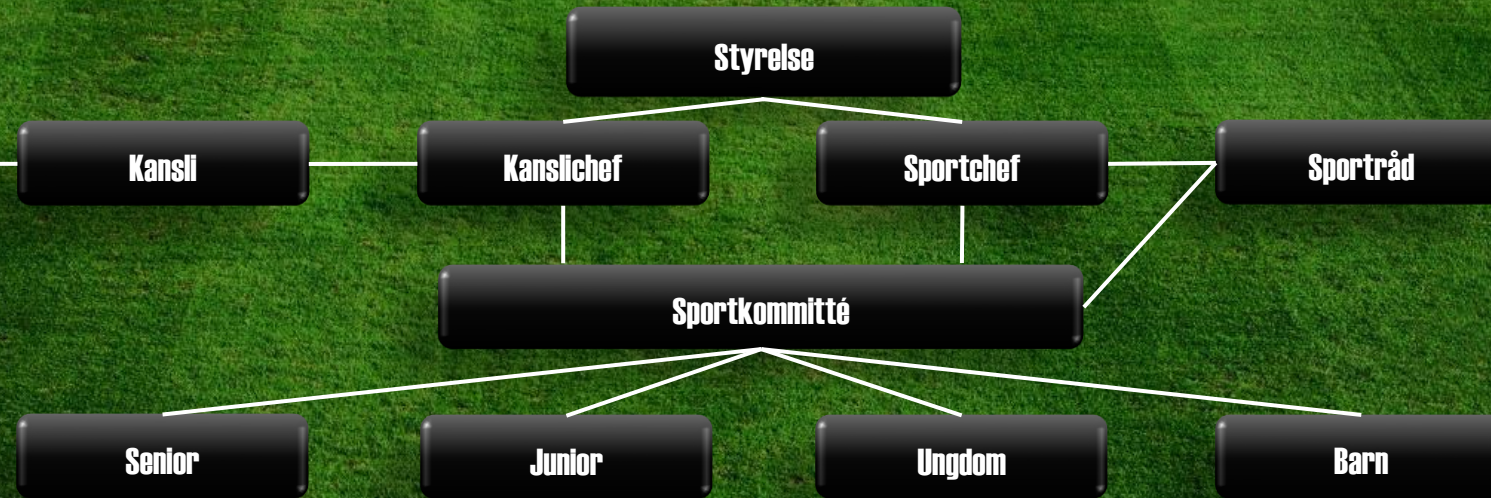
Sponsorgrupp

Etik och policy

Värdegrund

Enskede-modellen

Sociala fonden



# Ledarpärmen i Enskede IK 2020

## Kansliet

### Personal

**Pekka Partanen**

Kanslichef, sponsorer, kommunikation, anläggning, LOK-stöd, material, avtal

[pekka@enskedeik.nu](mailto:pekka@enskedeik.nu)

**Mats Wistedt (sjukskriven apr 2020-)**

Sportchef, tränaravtal, tränarstöd, Enskedemodellen, utbildning, träning m.m.

[mats@enskedeik.nu](mailto:mats@enskedeik.nu)

**Mathias Vieira**

Chefstränare junior, träningstider, bokningar, passerkort, Sanktananmälningar, övergångar

[Mathias@enskedeik.nu](mailto:Mathias@enskedeik.nu)

**Helena Nordlöf**

Fotbollsansvarig 5-7-åringar, medlemsregister, nya spelare, material barn, LOK-stöd, kafeteria m.m.

[helena@enskedeik.nu](mailto:helena@enskedeik.nu)

**Victor Irmalm**

Fotbollsansvarig 8-12åringar, medlemsregister, utbildning, registrering och licenser, material ungdom m.m.

[victor@enskedeik.nu](mailto:victor@enskedeik.nu)

**Björn Wahrén (50%)**

Ekonomi, avgifter, fakturering  
Arbetar måndagar och torsdagar

[bjorn@enskedeik.nu](mailto:bjorn@enskedeik.nu)

**Mats Lindström (vik 2020, 50%)**

Sportsligt ansvarig (i sportchefs frånvaro)

[Mats.lindstrom@enskedeik.nu](mailto:Mats.lindstrom@enskedeik.nu)



# Ledarpärmen i Enskede IK 2020

## Kansliet

### Kansliet finns på Enskede IP

Postadress:

Box 90266

120 24 Stockholm

Besöksadress och leveranser:

Enskedevägen 95

122 63 Enskede

### Öppettider kansli:

Måndagar-torsdagar:

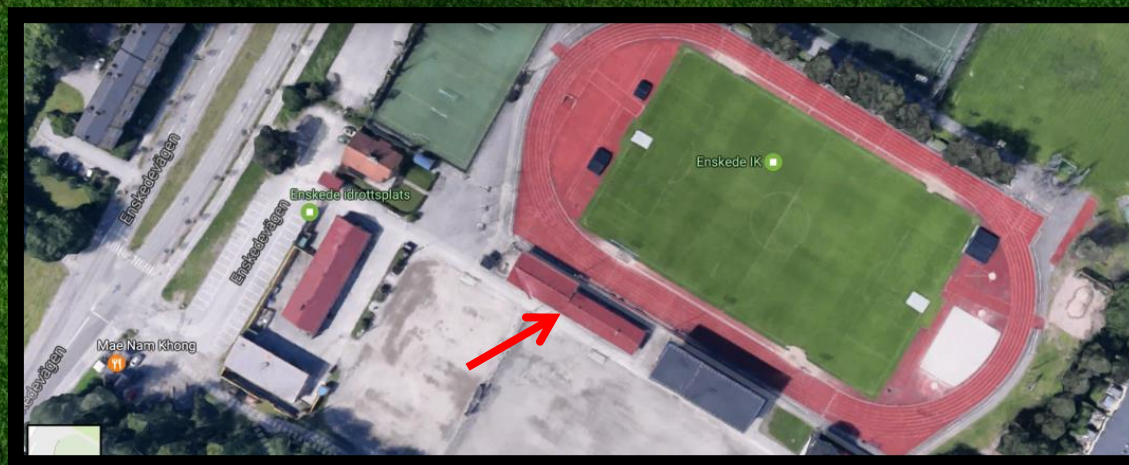
15.00-17.00

Tisdagar: även 17.00-20.00 under säsong, april-oktober.

Telefontider kansli:

Måndagar, tisdagar och torsdagar 13.00-15.00

08-6483232





# Ledarpärmen i Enskede IK 2020

## Föreningens avgifter

**Den största** intäktskällan i föreningen är medlems- och träningsavgift. För de äldsta som ingår i 16-19 års lag tas också en verksamhetsavgift ut. Avgifterna skickas ut från kansliet i januari och februari via e-post till alla medlemmar. Att fakturera via e-post är både miljömässigt bättre än pappersfaktura och det minskar också föreningens administration.

Som lagledare och ansvarig för gruppen i Sportadmin är det viktigt att hålla registret (medlemmarna i gruppen) uppdaterat med rätt kontaktuppgifter. Ta för vana att kontrollera detta inför det nya året.



### Medlemsavgift, alla medlemmar

För att kunna delta och också ha rätt att påverka i föreningen så ska man betala medlemsavgift. I medlemsavgiften ingår även en idrottsförsäkring via Folksam.

### Verksamhetsavgift, alla spelare

Aktiva spelare betalar en verksamhetsavgift. Denna avgift är direkt kopplad till verksamheten som utgörs i träningsgruppen i form av material, träningstider, olika bidrag, domaravgifter, anmälningsavgifter, administration från kansliet, sportsligt stöd m.m. Avgiften är differentierad vilket betyder att den ökar i takt med spelarens ålder.

### Junioravgift, alla spelare 16-19 år

I avgiften ingår högre kostnader för resor/serier/domare och förbund, arvoderade tränare, kost/näringslära, egen kontakt på Capiro Artro Clinic för rehab och idrottsrelaterade skador, extra träningspass (målvalt samt teknik).



# Ledarpärmen i Enskede IK 2019 (2020 års finns på hemsidan)

## Föreningens avgifter

Ålder	Medlemsavgift	Träningsavgift	Totalt/år
5 år Knatteskolan	200:-	1450:-	1650:-
6-7 år	200:-	1650:-	1850:-
8-9 år	200:-	1850:-	2050:-
10-11 år	200:-	2050:-	2250:-
12-13 år	200:-	2250:-	2450:-
14-15 år	200:-	2450:-	2650:-
16 år och äldre*	200:-	2650:-	2850:-
Stödmedlem	200:-		

\* Verksamhetsavgiften för 16-19 årslagen är differentierad beroende på vilken satsning (omkostnader) laget har. Avgiften varierar mellan 1500 – 3000 kr.



# Ledarpärmen i Enskede IK 2020

## Sociala fonden

**Enskede IK:s** sociala fond startades på initiativ av Lennart Andersson, BEA ICA Kvantum. Bidrag till fonden inkommer löpande, både från företag och privatpersoner. Syftet med fonden är att ekonomiskt hjälpa enskilda medlemmar där hemmets ekonomiska status inte medger de kostnader som fotbollsspel i något av Enskede IK:s lag innebär. Vill du/ditt företag bidra till fonden kontaktar ni Enskede IK:s kansli.

### Villkor:

Utdelning från fonden får göras av både kapitalet och dess avkastning.  
Medlem kan erhålla ett belopp om maximalt 4 000 kr/år.  
Medel ur fonden kan endast beviljas enskild medlem (ej till lag eller träningsgrupp).  
Medel beviljas inte till medlemsavgifter.  
Medlemsavgiften måste vara betald för att ansökan ska behandlas.  
Ansökan om medel ur fonden sker löpande under året. Beslut tas på närmast kommande styrelsemöte efter det att ansökan inkommit.

### Ansökningsförfarande:

Ansökan måste innehålla följande:

1. Fullständiga personuppgifter för den person ansökan gäller.
2. Belopp (maxbelopp 4 000 kr.).
3. En tydlig beskrivning hur pengarna ska användas.
4. En tydlig motivering till varför den person ansökan gäller har behov av ekonomiskt stöd.
5. Kontaktuppgifter för den person föreningen ska kommunicera med gällande ansökan.

[Klicka här för att ladda ner blankett som du fyller i.](#)

Ansökan lämnas på kansliet eller skickas till Enskede IK:s kansli, Box 90 266, 120 24 Stockholm eller till e-post: [kansli@enskedeik.nu](mailto:kansli@enskedeik.nu)  
Ansökan om medel behandlas av sportkommittén. Sportkommittén tar fram ett beslutsunderlag och skickar förslaget till föreningsstyrelsen som fattar beslut om ansökan beviljas eller inte.



# Ledarpärmen i Enskede IK 2020



**1.** Varje träningsgrupp ansvarar för sin grupp i SA. Kontakta kansliet för att få inloggningsuppgifter till er grupp.

**2.** Se till att laget har minst en person i registret med funktion "Lagledare" och minst en person med funktion "Tränare". Det är via SA föreningen kommunicerar via e-post så kontrollera att kontaktuppgifter är uppdaterade.

**Sportadmin** (SA) är föreningens gemensamma medlemssystem. SA är ett interaktivt system och du når det via webben [www.sportadmin.se](http://www.sportadmin.se). Det finns också ett mobilt gränssnitt vilket gör systemet lätt manövrerat i din mobil.

I SA finns alla medlemmar i Enskede IK samlade och det är även via detta system som fakturering av föreningens avgifter utgår ifrån.

I och med att systemet är interaktivt har lagen tillgång till sin egen träningsgrupp. En eller ett par personer i träningsgruppen får inloggningsuppgifter till SA av kansliet och kan på så sätt administrera sin grupp. De funktioner som finns för er i laget är:

- Lägga till och ta bort spelare och/eller ledare i gruppen.
- Göra kallelser till gruppen.
- Kommunicera till gruppen via e-mail och grupp-sms.
- Lägga upp ett schema för träningar, matcher och möten.
- Föra närvarostatistik. (obligatoriskt för alla i åldrarna 7-25 år)
- Administrera lagets hemsida





**En stor del** av föreningens intäkter kommer från statliga och kommunala bidrag, s.k. aktivitetsstöd eller LOK-stöd. Alla aktiviteter som genomförs under året bland lagen rapporteras till Riksidrottsförbundet respektive Stockholms kommun och föreningen får bidrag för detta. Aktivitetsstödet omfattar endast åldrarna 7-25 år. Kontakta [Helena](#) på kansliet om du har frågor om aktivitetsstödsredovisning.

**I Sportadmin** rapporterar alla träningsgrupper/lag alla sina aktiviteter – träningar, matcher, sammankomster etc. – och kansliet sammanställer detta två gånger per år, en gång för perioden januari-juni och en gång för perioden juli-december. Lagledare ansvarar för att varje aktivitet med laget, som t.ex. träning, match eller möte redovisas i Sportadmin och bockas av som genomförd, regelbundet och slutfört per halvår senast första veckan i juli respektive januari.



## Gör så här

1. Lägg in alla aktiviteter i kalendern i sportadmin. (Det speglas även i kalendern på er hemsida)
2. Gå in i er grupp i sportadmin (via dator eller via mobilen på plats) och klicka i vilka som deltagit efter varje aktivitet. Glöm inte att lägga till ledare. Det är en förutsättning för att föreningen ska få bidrag för aktiviteten.



## Lagets egna hemsida

Alla lag i föreningen har via Sportadmin tillgång till sin egen hemsida som ligger under [www.enskedeik.nu](http://www.enskedeik.nu).

När du är inloggat läge i Sportadmin klickar du helt enkelt på husikonen och du når då redigerarläge.

På er hemsida ska ni lägga upp information, bilder, video m.m. **Hemsidan är grunden för vår interna och externa kommunikation – ju mer ni jobbar med den, desto bättre!**

**Hemsidan** speglar truppen och kalendern i Sportadmin vilket gör sidan mycket enkel att administrera. Det går lätt att importera lagets matcher från SvFF/StFF vilket gör hemsidan till en naturlig plats att söka information som spelare eller förälder. Klicka här för [manualer!](#)



**Enskede IK**  
Est 1914  
Pojkar 04 Vit

ARETS BARN- OCH UNGDOMSFÖRENING  
I SVENSK FOTBOLL 2016

**Välkommen till EIK P04 Vit**

**Kommande matcher**

- Enskede IK Vit 1 - Fittja IF 1  
Lör 12/8 14:00
- Skogås-Trångsunds FF Röd - Enskede IK Vit 2  
Sön 13/8 11:45
- Konvasspor Kultur och IF 1 - Enskede IK Vit 1  
Sön 20/8 13:30
- Enskede IK Vit 1 - IF Brommapojkarna 6  
Lör 26/8 16:30
- Ålta IF 2 - Enskede IK Vit 2  
Sön 27/8 11:00
- FC Hallunda 1 - Enskede IK Vit 1  
Lör 2/9 14:00

**Spelade matcher**

- Enskede IK Vit 2 - Skogås-Trångsunds FF Röd  
Sön 11/6 14:30

4 - 1

**Bli föreningsfadder här.**

## Besök P04 vit hemsida

I EIK ska alla lag använda Sportadmins hemsidesfunktioner. Förutom att hemsidesfunktionen erbjuder allt laget behöver så knyter den också lagen närmare och stärker vårt varumärke. Kontakta [kansli@enskedeik.nu](mailto:kansli@enskedeik.nu) om du har frågor.



# Ledarpärmen i Enskede IK 2020

## S:t Erikscupen

### S:t Erikscupen eller "Sanktan" till vardags; Stockholm FF:s ungdomsturnering sedan 1957.

Alla föreningar och lag i åldrarna 8 – 19 år i Stockholm spelar S:t Erikscupen.

Den mesta informationen om Sanktan; tävlingsregler, spelformer, serier m.m., finner du via [StFF](#) samt [S:t Erikscupens](#) egna hemsidor.



### Manualer och blanketter

StFF:s [lagledarmanual](#) 2019 innehåller mycket läsvärt. Ta för vana att ladda ner den årligen. Övriga blanketter som t.ex. matchändring, åldersdispens, policys m.m. hittar du [här](#).

## Vem ansvarar för vad?

### Ledare i laget

- Anmäler lag till EIK kansli i november enl. EIK:s och StFF:s policy och riktlinjer.
- Ansvarar gentemot spelare och föräldrar i laget att informera och kalla till match.
- Ansvarar över att material (matchställ, bollar etc.) finns tillgängligt till match.
- Ansvarar över betalning av domare på plats samt att korrekt redovisning av kvitton lämnas i tid till kansliet för ersättning.
- Ansvarar över att alla spelare lämnar in underlag för ungdomsregistrering (12-14 år) och licensunderlag from 15 års ålder.
- Ansvarar över att utskriften laguppställning i Fogis lämnas till domare innan match. Gäller from 13 års-serier.
- Ansvarar över att alla inblandade runt match; ledare, spelare och föräldrar uppträder enl. "fair play" och enl. EIK:s och StFF:s riktlinjer.

### Kansliet

- Informerar lagen om anmälan och EIK:s och StFF:s policy och riktlinjer.
- Anmäler alla lag i EIK i FOGIS samt betalar de avgifter som följer i anmälan.
- Tillhandahåller material till lagen i form av matchställ, bollar, koner och västar.
- Ersätter alla korrekt inlämnade domarkvitton.
- Ungdomsregistrerar (12-14 år) och licensierar (15 år o.ä.) alla spelare i FOGIS.
- Ansvarar över att ledare from 13-årsserier får adminbehörighet i FOGIS.
- Utbildar och tillsätter domare till alla matcher på 5-manna.

### Stockholms Fotbollförbund

- Administrerar seriespel och serieläggning.
- Ansvarar för [tävlings- och representationsbestämmelser](#).
- Domartillsättning på 7, 9 och 11spel.



Läs om de nya  
spelformsreglerna  
2019 på sida 27.



# Ledarpärmen i Enskede IK 2020

## Domare

### Domararvoden

Till varje match i S:t Erikscupen tillsätts det en domare. På 5-mot-5-spel är det EIK som tillsätter domare och på 7,9 & 11mot11-spel är det StFF som tillsätter domare. Domaren betalas på plats av laget. [Aktuella arvoden hittar du här.](#)

### Ersättning

Enskede IK täcker kostnaderna för domaravgifter i S:t Erikscupen. Träningsmatcher och cupmatcher bekostas av laget själva. Domaravgiften betalas av laget på plats. Kvitton med sammanställning lämnas sedan in till kansliet, [bjorn.wahren@enskedeik.nu](mailto:bjorn.wahren@enskedeik.nu), för återbetalning. Underlag för [sammanställning](#) hittar du här.

Tänk på att:

- Redovisning av årets kvitton ska ske innan 15/11 för utbetalning.
- För sent inkomna redovisningar berättigar inte till ersättning.
- Kvitton utan domarens fullständiga namn, personnummer och adress fullt läsbart berättigar inte till ersättning.

### Kontakt

EIK:s kontaktperson och domaransvarig i föreningen är Marcus Holmberg som du når på [marcus@enskedeik.nu](mailto:marcus@enskedeik.nu)

Stockholms Fotbollförbund ansvarar för alla domare på 7-11mot11-spel i S:t Erikscupen. Klicka [här](#) för mer information.

### Stötta våra domare

EIK utbildar varje år ett tjugotal ungdomar ifrån våra egna led. De är under utbildning och precis som spelarna behöver dom all support de kan få. Tänk alltid på att stötta domaren innan och under match, och såklart tacka efter match!





# Ledarpärmen i Enskede IK 2020

## Ungdomsregistrering och licens

### Ungdomsregistrering 12-14 år

Alla föreningens spelare i åldrarna 12-14 ska inneha en ungdomsregistrering kopplad till Enskede IK i SvFF:s system FOGIS. I ungdomsregistreringen medföljer spelarförsäkring via Folksam. Se punkt 1-3 hur detta går till.

4. Kansliet noterar i Sportadmin "REG" i kolumnen "NOT" när spelaren har lämnat in underlag och registreringen är klar i FOGIS.

[Klicka här](#) för att ladda ner (underlag ungdomsregistrering.pdf)

### Laguppställning

From det år laget spelar i 13-årsserier ska laguppställning uppföras inför varje match. Detta görs i FOGIS och förutsättning för detta är att spelarna är registrerade för Enskede IK.

Läs mer om Spelarförteckning (domarrapport) i fotbollförbundets [tävlingsbestämmelser](#) kap 4, §6

### Licens 15 år och äldre

Enligt Svenska Fotbollförbundets bestämmelser måste alla spelare ha en spelarlicens från och med det år man fyller 15 år för att få spela fotboll i en förening.

1. Kansliet informerar alla lag i god tid om ungdomsregistrering / licens och skickar även ut underlag för underskrift.
2. Ledarna ansvarar för att alla spelare har skickat in underlag till kansliet i god tid innan första tävlingsmatch.
3. När underlag med underskrift från spelare och vårdnadshavare är inskickad registrerar kansliet licensen i SvFF:s system FOGIS (Fotbollens gemensamma Informationssystem)
4. Spelaren är därefter spelklar och tillgänglig i FOGIS. Kansliet noterar även datum för licensstart i Sportadmin i kolumnen "Licens".

Läs mer här om [Licens](#) (Licens.pdf)

[Klicka här](#) för att ladda ner licensunderlag. (intyg om licensiering.pdf)

### Fotboll och Futsal?

Det finns två olika licenser; förenklat gäller en för fotboll = utomhus, och en för futsal = inomhus. Det är två helt skilda licenser och en spelare kan representera olika föreningar, en för fotboll och en för futsal. Licenserna behandlas dock på samma blankett och alla spelare och vårdnadshavare som skriver under att spela i Enskede IK, inomhus som utomhus, kryssar i båda alternativen i blanketten.



## Övergångar

### Enskede IK Policy Övergångar (amatör)

Gäller licensålder, det år spelaren fyller **15 år och äldre**.

#### Övergång från annan förening till Enskede IK

Spelare får inte värvas utan godkännande av Enskede IK:s sportchef. Provspel i Enskede IK måste också informeras den förening som spelaren tillhör. För att spelaren ska kunna börja spela i Enskede IK gäller:

1. Laget meddelar kansliet spelarens personnummer (10 siffror) och e-post. Kansliet kontaktar därefter lämnande förening och initierar övergången i Fogis.
2. Spelaren och vårdnadshavare (om spelaren är under 18 år) ska godkänna övergången på en särskild blankett som kansliet skickar. Blanketten ska efter underskrift skickas till kansliet och förvaras där.
3. Lämnande förening ska därefter godkänna övergången i Fogis, och har också rätten att avslå övergången.
4. Efter godkännande i Fogis betalar Enskede IK 400:- för normal övergång i fotboll. Futsalövergång kostar 200:-.
5. Efter betalning tar det 1 vecka till dess att övergången är klar och spelaren kan spela tävlingsmatcher med Enskede IK.

#### Övergång från Enskede IK till annan förening

Spelare kan lämna Enskede IK under hela året under förutsättning att EIK godkänner övergångsansökan. Undantaget gäller frimånad (läs nedan) då


spelaren kan lämna utan EIK:s godkännande.

Övergång till annan förening godkänns av EIK då spelaren har:

1. Meddelat laget om övergången.
2. Betalat sina avgifter till Enskede IK innevarande och tidigare år.
3. Betalat eventuella lagavgifter samt återlämnat material.

Kansliet godkänner övergången i FOGIS om kriterierna ovan är uppfyllda. Den nya föreningen ska därefter betala övergången enl. punkt 4 och 5.

#### Frimånad

Under frimånaden får spelare lämna sin förening utan föreningens godkännande. Övergång sker fortfarande enligt punkt 1-5 bortsett från punkt 3. 

- Frimånad för fotbollsövergångar gäller under perioden 15 november – 15 december.
- Frimånad för futsalövergångar gäller under perioden 1 augusti – 31 augusti.



## Material

### Enskede IK i samarbete med Stadium och Adidas

Enskede IK samarbetar med Adidas och Stadium som varumärke och leverantör. Enligt vårt avtal använder vi oss exklusivt av märket/leverantören. Inga andra märken eller leverantörer är tillåtna då det skulle innebära avtalsbrott.

[Klicka här för att se EIK:s märkesprofil](#)

I Stadiums butik i Sickla hittar du Enskede IK:s profilkläder; tröjor, overaller, jackor strumpor m.m. Där säljs även kläder till den enskilda medlemmen.

På Stadium i Sickla finns "Teamsales" dit du vänder dig om laget vill göra en större beställning av material. Kontakta [teamsales.sickla@stadium.se](mailto:teamsales.sickla@stadium.se) alt 010-452 83 49

### Material till lagen

Kansliet administrerar träningsmaterial till alla lag. Material som ingår är bollar, bollnät, koner och västar.

Alla lag som startar upp i Enskede IK får ett startkit med 1 boll (+ bollnät), 1 väst och 2 koner / spelare samt en materialväska.

Maila till kansliet vid behov. För att begränsa materialåtgången så är regeln / år:

1 ny boll / 5 spelare samt utbyte av bollar som gått sönder.

1 väst / spelare

2 koner / spelare



**Material** lämnas företrädesvis ut på våren innan seriespelet startar. Materialutlämning sker endast på tisdagar under sommarsäsongen då Kansliet har kvällsöppet 17.00 - 20:00. Maila alltid innan och stäm av vilken tid och vilket datum som passar så hinner materialet plockas fram för utlämning.



# Ledarpärmen i Enskede IK 2020

## Matchställ

**Alla lag** i föreningen får ett matchställ per anmält lag i seriespel, dvs från S:t Erikscupens start vid 8 års ålder.

Det svarta stället gäller för alla lag som hemmaställ och det vita som bortaställ. OBS! Det vita stället lämnas ut till lag först det år spelarna fyller 13 år. Alla lag med spelare yngre än 13 år ska använda västar vid behov.

Röda strumpor, som också är EIK:s färger i både borta- som hemmaställ (vita finns som alternativ endast i nationella serier till bortaställ), är förbrukningsvara och tillhandahålls inte av föreningen. Strumpor säljs i Stadiumbutiken i Sickla.



Hemmaställ



Bortaställ

Eller



MV-Hemma



MV-Borta

Matchstället är ett **lån** från förening och ställen går i arv till yngre grupper i 2-års cykler. Detta administreras från kansliet. Varje lag som kvitterar ut ett ställ bär ansvaret för att alla tröjor och shorts återlämnas till kansliet. Borttappat ställ ersätts av laget. För att minska svinn och onödigt slitage samt en massa administration får ställen enbart lämnas ut vid matchtillfället för att sedan samlas ihop efter match.

### Startkit för de yngsta

Till alla 5-7 åringar som blir medlemmar ingår ett startkit i form av boll, tröja och vattenflaska. Detta hämtas ut på Stadium i Sickla när avgiften har betalats. Värdekupong hämtas på kansliet. Tröjan används de första åren även som matchtröja vid träningsmatcher eller cuper.



# Ledarpärmen i Enskede IK 2020

## Kafeterian

+ matchfunktionär & bollkalle/Lisa

Enskede IK driver **kafeterian** på Enskede IP. Den är nyrenoverad och har ett bra sortiment med nyttiga alternativ för idrottande barn, ungdomar och vuxna. Kafeterian administreras av kansliet och tillsammans med medlemmarna i föreningen bemannas under april-oktober. Varje lag tilldelas några kvällar/dagar varje säsong. Schemat för bemanning mailas ut i februari tillsammans med instruktion och publiceras även på [hemsidan](#). Nycklar hämtas ut på kansliet 1-3 dagar innan passet. Vid frågor kontakta [helena.nordlof@enskedeik.nu](mailto:helena.nordlof@enskedeik.nu)



### Öppettider april - oktober:

Vardagar: 17.00-21.00

Lördagar: 08.00-18.00

Söndagar: 08.00-21.00

Sommarstängt under Juli månad, sommaren 2019

### Matchfunktionär

Kring herr- och damlagets hemmamatcher kallas till resp. match ett lag som under dagen dels har ansvar över kafeterian men också hjälper till som funktionärer kring matchen. Spelarna, 6-8 stycken, agerar som bollkalle/Lisa. EIK hoppas att detta blir en dag då ert lag är med kring matchen, inte bara att vi hjälps åt utan också knyter oss närmare inom klubben.



# Ledarpärmen i Enskede IK 2020

## Cuper och läger

**Att åka läger** eller spela cuper är roligt och det är ofta roliga minnen som man får med sig från sina år som spelare. Prata gärna med äldre lag och få tips om bra cuper eller läger. Du kan också besöka sajter som samlar cuper som t.ex. [cuper.se](http://cuper.se), [fotbollscupen.se](http://fotbollscupen.se) eller [laget.se](http://laget.se)

### Enskede IK:s riktlinjer för cupspel och läger

Att delta i cuper eller åka iväg på läger med matcher ska ses som en lagaktivitet där grundtanken alltid ska vara att alla får vara med. Enskede IK rekommenderar att inte kräva spelare/föräldrar på extra utgifter för liknande, utan att man i första hand gemensamt i laget samlar in pengar till den typen av aktiviteter. I Enskede IK följer vi Svenska fotbollsforbundet's spelarutvecklingsplan och Sportkommittén har tagit fram riktlinjer och rekommendationer kring cuper och läger för våra lag.

### Enskede IK:s egna cuper

#### Höst5an

Matchdag för våra 7- och 8-årslag och inbjudna föreningar i Stockholmsområdet. Cupens syfte är att lagen får prova på matcher inför S:t Erikscupen. Varje lag spelar tre matcher utan resultaträkning under en dag och cupen spelas traditionellt i oktober innan höstlovet.

#### BEA Knattecup

Matchdag för våra 6-årslag. Vi möter varandra under en förmiddag i oktober och syftet är att få prova på match med riktiga linjer, målbarur och regler.



#### Fotbollsskolan

sommarlovsvecka (totalt 4 veckor) på Enskede IP. 09:00-16:00 mån-fre. Se här! Mer info kommer även på Enskede IK:s hemsida.



#### Stockholm Football Cup

<https://stockholmfootballcup.com/>

Vi erbjuder en cup av yppersta kvalitet med lag från hela Sverige men också från andra länder. Cupen spelas på några av de finaste konstgräsplanerna i Stockholms söderort med kvalificerade domare och väl planerade spelscheman.

Fotbollshelgen kommer att ramas in med aktiviteter på våra fotbollsområden och även en mängd upplevelser som Stockholm har att erbjuda. Cupen håller med fria inträden till Gröna Lund, Eriksdalsbadet, resor med SL samt många andra roliga evenemang.



# Ledarpärmen i Enskede IK 2020

## Träningsider

**Fotbollsåret delas** in i sommar resp. vinterperiod; april-oktober och november – mars. Kansliet administrerar alla träningsider i grundsschemat.

### Så här går det till:

1. Kansliet skickar ut information till lagen via e-post inför respektive säsong.
2. Lagen har möjlighet att ge önskemål.
3. Schemat läggs av kansliet tillsammans med sektionerna.
4. Schemat mailas ut och publiceras på [hemsidan](#).

### Boka egna tider via kommunens bokningssajt

#### Interbook

Lagen kan söka lediga tider och be kansliet boka. Ange idrottsyta, datum och klockslag och maila [Mathias@enskedeik.nu](mailto:Mathias@enskedeik.nu)

### Underanvändare i Interbook

Lagen i EIK har möjlighet att själva få administratörsrättighet i Interbook. Detta underlättar för laget då boknings-förfrågningar inte behöver gå via kansliet.

Läs mer här om hur du går tillväga.



# Ledarpärmen i Enskede IK 2020

## Enskede IP

**Enskede IP** är föreningens centrala punkt men många lag tränar även runt om i Enskede på andra planer som t.ex. Gubbängens IP och BP. Ambitionen är att alla lag, från 5 åringar till seniorer, ska få träna minst en gång / vecka på Enskede IP. Alla idrottsytor som föreningens använder sig av tillhör kommunen och det är också den som står för driften och underhållet. Läs mer om fotbollsanläggningar i Stockholm [här](#).





# Ledarpärmen i Enskede IK 2020

## Utbildning

**Enskede IK satsar mycket** på att utbilda alla ledare i syfte att kunna ge alla barn och ungdomar de bästa förutsättningarna att få utvecklas som individ och som fotbollsspelare. Nyckeln till detta är att du som ledare tar del av de utbildningar som Enskede IK erbjuder.

### Varför utbildning i EIK?

Vi säkerställer Enskedemodellen, bl.a. genom utbildade ledare.

- 1900 barn och ungdomar i Enskede som genom dig får rätt ledning och kan träna fotboll på rätt sätt.
- Utbildning i EIK är inte bara till för våra spelare utan också för din utveckling.
- Enskedemodellen går helt i linje med "Idrotten Vill" och Svensk fotbolls tränarutbildning.



**I Enskede IK** är det obligatoriskt för ledare som tränar lag i åldrarna 6-12 år att utbilda sig på C-nivå och för ledare i lagen 13-19 år på B-nivå ungdom.

Läs mer här när EIK anordnar C-diplomutbildning på EIP.

### Kostnad

EIK bekostar utbildning på C-nivå. Önskar du gå annan utbildning så är det i dialog med kansliet. Går du en extern anordnad utbildning, t.ex. via annan förening eller förbund, är motkravet från föreningen att du redovisar handlingar efter avslutad kurs då föreningen kan söka bidrag för utbildning.



### Extern utbildning

Enskede IK samarbetar med Stockholms fotbollförbund och SISU Idrottsutbildarna vid arrangerande av utbildningar. Klicka på resp. logga för att se aktuellt utbildningsutbud.



# Ledarpärmen i Enskede IK 2020

## Spelformer S:t Erikscupen

Nya spelformer from 2019

### LÄSA MER?

<http://www.stff.se/arkiv/2018/05/nya-nationella-spelformer/>

SAMMANSTÄLLNING AV SPELFORMERNA							
SPELFORM	3 MOT 3	5 MOT 5	7 MOT 7 LITEN	7 MOT 7 STOR	9 MOT 9 LITEN	9 MOT 9 STOR	11 MOT 11
ÅLDER	6-7 ÅR	8-9 ÅR	10-11 ÅR	12 ÅR	13 ÅR	14 ÅR	15 - 19 ÅR
SPELTID	4x3 min	3x15 min	3x20 min	3x20 min	3x25 min	3x25 min	15 år: 2x40 min 16-19 år: 2x45 min
PLANSTORLEK (utan sarg)	15x12	30x20 m	50x30 m	55x35 m	65x50 m	72x55 m	105x65 m
PLANSTORLEK (med sarg)	15x10	30x15 m	————	————	————	————	————
MÅLSTORLEK	1,5x1 m	3x1,5/ 3x2 m	5x2 m	5x2 m	6x2,2/ 5x2 m	6x2,2/ 7,32x2,44 m	7,32x2,44 m
BOLLSTORLEK	3	3	4	4	4	5	5
OFFSIDE	Nej	Nej	Nej	Nej	Ja	Ja	Ja
RETREAT LINE	Nej	Ja, ½-plan	Ja, 7 m från mittlinjen	Ja, 7 m från mittlinjen	Nej	Nej	Nej
4-MÅLSREGELN	Ja	Ja	Ja	Ja	Nej	Nej	Nej
HEMPASS TILL MÅLVAKTS HÄNDER	Ja	Ja	Nej, ej med fot	Nej, ej med fot	Nej, ej med fot	Nej, ej med fot	Nej, ej med fot
INKAST	Driva/passa med fot efter marken	Driva/passa med fot efter marken	Händer	Händer	Händer	Händer	Händer
IGÅNGSÄTTANDE MV	————	Rulla	Rulla/kasta alt. passas efter mark vid inspark	Rulla/kasta alt. passas efter mark vid inspark	Inspark	Inspark	Inspark
FRISPARKSAVSTÅND	3 m	5 m	7 m	7 m	9 m	9 m	9,15 m
UTVISNING	Inga gula/röda kort	Inga gula/röda kort	Utvisad spelare får ersättas. Ej målchansutv.	Utvisad spelare får ersättas. Ej målchansutv.	Ja	Ja	Ja
DOMARE	Förening	Förening	Förbund	Förbund	Förbund	Förbund	Förbund
SPELARFÖRTECKNING	Nej	Nej	Nej	Nej	FOGIS	FOGIS	FOGIS
REKOMMENDERAT ANTAL SPELARE TILL MATCH	Max 6	Max 7	Max 10	Max 10	Max 13	Max 13	Max 14

